

BRATSKÁ JEDNOTA BAPTISTOV
RUŽOMBEROK

Plán činností
Komunitného centra BJB v Ružomberku

V Ružomberku, máj 2015

OBSAH

1. Zdôvodnenie vzniku Komunitného centra BJB v Ružomberku a jeho plánu činností
2. Vymedzenie Komunitného centra BJB v Ružomberku
 - 2.1 Poslanie a ciele Komunitného centra BJB v Ružomberku
 - 2.2 Klienti/cieľové skupiny Komunitného centra BJB v Ružomberku
 - 2.3 Interná legislatíva Komunitného centra BJB v Ružomberku
3. Inštitucionálne podmienky Komunitného centra BJB v Ružomberku
 - 3.1 Personálne podmienky Komunitného centra BJB v Ružomberku
 - 3.1.1 Organizačná štruktúra riadenia Komunitného centra BJB v Ružomberku
 - 3.2 Materiálno-technické podmienky Komunitného centra BJB v Ružomberku
 - 3.3 Financovanie Komunitného centra BJB v Ružomberku
 - 3.3.1 Ekonomika Komunitného centra BJB v Ružomberku
4. Plán činností Komunitného centra BJB v Ružomberku
 - 4.1 Opis činností
 - 4.2 Metódy činností
 - 4.3 Mapa komunitných služieb v Ružomberku
 - 4.3.1 Obyvateľstvo a sociálne zabezpečenie v Ružomberku
 - 4.3.2 Sociálne a súvisiace služby v meste Ružomberok v rokoch 2010 – 2015
 - 4.3.3 Poskytovatelia sociálnych služieb
 - 4.3.3.1 *Verejní poskytovatelia sociálnych služieb*
5. Partneri Komunitného centra BJB v Ružomberku
 - 5.1 Strategickí partneri
 - 5.2 Strategické dokumenty

1. ZDÔVODNENIE VZNIKU KOMUNITNÉHO CENTRA BJB V RUŽOMBERKU A JEHO PLÁNU ČINNOSTÍ

Podľa Atlasu rómskych komunít v Ružomberku Rómovia žijú v osídlach vo vnútri mesta a na jeho okraji. V štatistikách sa ich počet pohybuje od 600 – 700 obyvateľov. Prevažná časť žije koncentrovaná v časti Rybárpole na ulici Textilná a Silbigera a Považská. Bytové podmienky využívané minoritou, môžeme rozdeliť ako:

- existenčné minimum bývania - ide o užívanie bytu, ktorý umožňuje uspokojovať len najdôležitejšie ľudské potreby (napr. odpočinok). Existenčné minimum bývania je pod úrovňou sociálneho bývania. Ide o byty tretej a štvrtej kategórie, spravidla zdravotne závadné, bez hygienického zariadenia, vybavené miestom na spánok, stolom, stoličkou,
- sociálne minimum bývania - umožňuje plniť základné funkcie bytu a rodiny, v nevyhnutnom rozsahu. Umožňuje uspokojovanie základných potrieb stanovených spoločnosťou vzhľadom k svojmu celkovému štandardu. (Zúbková – Brazdovičová)

Integrácia do majoritnej spoločnosti prebiehala dvomi spôsobmi:

1. prirodzenou migráciou mladých rodín do odľahlejších častí mesta, na základe ponuky a dopytu na trhu s nehnuteľnosťami,
2. riadenou segregáciou nízkoprijemných rodín do ubytovacích zariadení ako aj nízkonákladových bytov v správe mesta Ružomberok.

Po vypracovaní Komunitného plánu sociálnych služieb mesta na roky 2010 – 2014 sa zmenila stratégia bytovej politiky mesta, ktorá nastavila nové pravidlá pre pridelovanie sociálnych bytov a ubytovní bytovou komisiou mesta Ružomberok. Prijaté opatrenia mali zabrániť sekundárnej segregácii rómskych občanov a ich nastaviť prirodzenú integráciu.

Aj napriek tomu sú však Rómovia naďalej sociálne vylúčenou komunitou, nielen na základe lokalizácie ich trvalého pobytu, ale predovšetkým z dôvodu dlhodobej chudoby, vzdelávacích potrieb a kultúrnych špecifik.

U rómskeho etnika je prevalencia sociálne-patologických javov omnoho vyššia, a z dôvodu problematickej demografie, len veľmi ťažko odhadnuteľná. Dokazujú to aj štatistické ukazovatele dostupné v rámci výsledkov výskumu PDCS, z roku 2009, ktoré boli spracované do publikácie Rómska populácia a zdravie: Analýza situácie na Slovensku a údaje MPSVaR SR, uvedené v dokumente „Správa o sociálnej situácii obyvateľstva Slovenskej republiky za rok 2013“, v kapitole 4.2 pod názvom Vybrané zistenia z Atlasu rómskych komunít 2013, kde údaje o počtoch detí rómskeho etnika nenachádzame. Čo je však evidentné a zmerateľné, je mentálne postihnutie rómskych detí, ktoré ich vylučuje z bežnej sústavy vzdelávania do špeciálnej základnej školy. Tieto deti boli alebo sú ochudobňované o podnetné prostredie a interakcie už v predškolskom veku. Finančné podmienky viazané na systém vzdelávania v MŠ na území Ružomberka, v zmysle prijatého VZN MsÚ, reflektuje na hmotnú núdzu v minimálnom rozsahu. U detí vzniká nielen sociálna ale aj jazyková bariéra. Temperament a kultúrne návyky nie sú na území mesta prirodzene prijímané. A to ako inštitúciami, cirkevnými spoločenstvami i jednotlivcami. Pre komunitu neexistovali do roku 2015 verejné ustanovizne pre pravidelné voľnočasové a vzdelávacie aktivity, dlhodobé a systematizované sociálne poradenstvo, zohľadňujúce špecifiká a potreby Rómov. V tomto období boli činnosti minorite poskytované čiastkovo, v rámci kapacitných a dobrovoľníckych možností spoločenstiev, mimovládnych organizácií, zariadení sociálnych služieb a sociálno-právnej ochrany. Medzi ne patrilo napríklad každoročný letný pobytový tábor pre rómske deti, financovaný pravidelne z rozpočtu mesta a sponzorov už od roku 2008.

Od roku 2014 cirkevný zbor Bratskej jednoty baptistov v Ružomberku dlhodobo dopĺňal systém služieb pre rómskych občanov. Stal sa aktérom komunitných aktivít pre rómske deti a mládež vo veku do 18 rokov. Pre túto cieľovú skupinu realizoval klubové a záujmové činnosti, hudobné a jazykové aktivity. Okrem tejto cieľovej skupiny sa cirkevný zbor dlhodobo orientuje aj na iné minoritné skupiny.

V rámci výzvy IA MPSVaR zbor zriadil Komunitné centrum, ktoré v zmysle vypracovaných a prijatých štandardov inštitucionalizuje aktivity zboru a vymedzuje ho ako:

- spoločný priestor pre celú sídelnú komunitu obce,
- priestor pre rozvoj rôznych subskupín komunity s ohľadom na fakt, že jeden človek môže byť súčasťou rôznych subskupín v priestore a čase. Obyvatelia marginalizovaných rómskych komunít predstavuje len jednu zo subskupín (aj keď prioritnú), na ktoré sa komunitné centrum orientuje,
- neutrálny priestor pre deeskaláciu komunitných napätí a konfliktov, podpora obce v oblasti komunitného rozvoja a budovania komunity. (Štandardy komunitných centier Národného projektu Komunitné centrá, IA ZaSI, 2014, s. 6)

2. VYMEDZENIE KOMUNITNÉHO CENTRA BJB V RUŽOMBERKU

Komunitné centrum BJB v Ružomberku je v zmysle § 24d, Zákona NR SR č. 448/2008 Z.z. o sociálnych službách, v znení neskorších predpisov zariadenie sociálnych služieb krízovej intervencie, kde sa poskytujú sociálne služby a činnosti fyzickej osobe, skupine osôb alebo rodine v nepriaznivej sociálnej situácii, ktoré sú ohrozené sociálnym vylúčením, majú obmedzené schopnosti alebo možnosti sa spoločensky začleniť a samostatne riešiť svoje problémy pre zotrvávanie v segregovanej lokalite s prítomnosťou koncentrovanej a generačne reprodukovanej chudoby. Sociálna služba, odborné činnosti a iné činnosti sa v komunitnom centre poskytujú ambulatnou a terénnou formou - prostredníctvom terénneho programu, nadväzujúc na súvisiacu legislatívu a strategické dokumenty SR, predovšetkým:

- Zákon NR SR č. 305/2005 Z.z. o sociálno-právnej ochrane detí a kuratele, v znení neskorších predpisov;
- Zákon NR SR č. 245/2008 Z.z. o výchove a vzdelávaní (školský zákon) a o zmene a doplnení niektorých zákonov;
- Zákon NR SR č. 36/2005 Z. z. o rodine;
- Dohovoru o právach dieťaťa;
- Národná stratégia na ochranu detí pred násilím;
- Dohovor o právach osôb so zdravotným postihnutím;
- Dohovor o ľudských právach.

2.1 Poslanie a ciele Komunitného centra BJB v Ružomberku

Poslaním Komunitného centra BJB je vytváranie podmienok na tvorbu multikulturálnych vzťahov a znižovanie sociálnych rozdielov prostredníctvom komunitných aktivít zameraných na osobnostný rozvoj, odstraňovanie rasových, sociálnych a náboženských bariér na základe kresťanských princípov a hodnôt.

Ciele:

1. Tvoríť multikulturálne a kohézne vzťahy s osobami ohrozenými sociálnym vylúčením alebo sociálne vylúčenými, prostredníctvom rozvoja služieb starostlivosti s osobitným zreteľom na marginalizovanú rómsku komunitu;
2. Realizovať komunitné aktivity, služby a činnosti zamerané na spoločenský a osobnostný rozvoj a odstraňovanie akýchkoľvek bariér.
3. Budovať zodpovedné postoje k životu prostredníctvom vzdelávania, prevencie a poradenstva.

2.2 Klienti/cieľové skupiny Komunitného centra BJB v Ružomberku

Hlavnou cieľovou skupinou sú obyvatelia okresu Ružomberok, ohrození sociálnym vylúčením na základe nežiaduceho sociálneho statusu, zdravotného stavu, náboženského presvedčenia a kultúrnych špecifik.

Sú to predovšetkým:

- obyvatelia rómskej komunity na území mesta Ružomberok, u ktorých sa komunitné centrum zameriava na celoživotné vzdelávanie, osobnostný rast a na sebarealizáciu ako aj budovanie reálnej sebahodoty,

- nezamestnaní,
- rozvedení a osamelí rodičia,
- závislí dospelí a ich rodinní príslušníci,
- dospelí s depresiou,
- rodinní príslušníci osôb, ktoré mali skúsenosť so sektami,
- dysfunkčné rodiny,
- bezdomovci,
- smútiace osoby – prežitie straty a prípadne traumy,
- ľudia trpiaci chronickými chorobami.

V rámci primárnej prevencie sa centrum zameriava plošne na verejnosť, ktorá nevykazuje znaky sociálneho vylúčenia, či ohrozenia. Ide napríklad o: žiakov MŠ, ZŠ, SŠ a VŠ, mladé rodiny a kresťanov.

2.3 Interná legislatíva Komunitného centra BJB v Ružomberku

Interné dokumenty predstavujú:

- Kniha komunitných aktivít
- Záznam komunitných a skupinových aktivít
- Spis klienta – anamnéza, sociálna diagnostika a intervenčný plán
- Intervenčný denník zamestnanca komunitného centra.

3. INŠTITUCIONÁLNE PODMIENKY KOMUNITNÉHO CENTRA BJB V RUŽOMBERKU

Komunitné centrum BJB sídli v priestoroch Bratskej jednoty baptistov, na ulici Bernolákova 18 v Ružomberku. Na základe zmluvy medzi IA MPSVaR a Cirkevným zborom Bratskej jednoty baptistov boli po schválení staršími zboru a následne na zborovej hodine ako najvyššom rozhodovacom orgáne Bratskej jednoty baptistov Komunitnému centru poskytnuté k činnosti vybrané priestory Bratskej jednoty baptistov. Pracovisko je lokalizované 1 - 10 minút od rómskej komunity. Rozloha poskytnutých priestorov cca 200 m². Budova je členená na bloky A a B. V bloku A sa nachádzajú dve spoločenské priestory a dve kancelárie, spolu so sociálnymi zariadeniami. V B bloku je väčšia spoločenská miestnosť s kuchynkou a sociálnymi zariadeniami. V areáli centra je k dispozícii záhrada s trávnikom, detským pieskoviskom, preliezkami a altánkom.

Priestory sú vybavené účelovým nábytkom, technikou a pomôckami na aktivity (Podrobnejšie v súpise majetku Bratskej jednoty baptistov).

3.1 Personálne podmienky Komunitného centra BJB v Ružomberku

V roku 2014 aktivity centra realizovali dobrovoľníci Cirkevného zboru Bratskej jednoty baptistov. Od 1.4.2015 pracujú v komunitnom centre 2 pracovníci komunitného centra, 3 odborní pracovníci komunitného centra a 1 odborný pracovník komunitného centra poverený riadením.

Odborný pracovník poverený riadením komunitného centra - je zamestnanec Prevádzkovateľa KC, s minimálnym vzdelaním: vysoká škola v jednom z odborov: sociálna práca, sociálna pedagogika, špeciálna pedagogiky, psychológia, teológia, misia alebo iný odbor + akreditovaný výcvik v oblasti sociálnej práce v rozsahu min. 100 hodín; ktorý vykonáva činnosti ako Odborný pracovník KC, avšak popri uvedených úlohách plní úlohu vedenia KC:

- koordinuje celú činnosť KC,
- organizačne a obsahovo zabezpečuje činnosti a aktivity projektu v konkrétnej obci, asistuje manažmentu projektu pri riadení všetkých služieb a aktivít poskytovaných v KC,
- koordinuje spoluprácu s miestnymi inštitúciami vykonávajúcimi aktivity zamerané na sociálnu inklúziu marginalizovaných rómskych komunit (ďalej len „MRK“),
- vedie členov tímu KC,
- udržiava pravidelné kontakty s predstaviteľmi miestnej samosprávy,
- komunikuje s koordinátormi,
- zúčastňuje sa pravidelných porád a školení organizovaných v rámci projektu a vykonáva iné činnosti podobného charakteru, ktoré vyplynú z aktuálnych potrieb počas realizácie projektu.

Odborný pracovník komunitného centra (OPKC) - je zamestnanec Prevádzkovateľa KC s minimálnym vzdelaním: maturitné vysvedčenie, ktorý:

- aktívne vyhľadáva klientov, ktorým pomôžu služby a aktivity projektu,
- vyberá vhodných účastníkov aktivít KC,
- organizuje a materiálne zabezpečuje aktivity v KC, v súlade so zameraním aktivity aj realizuje,

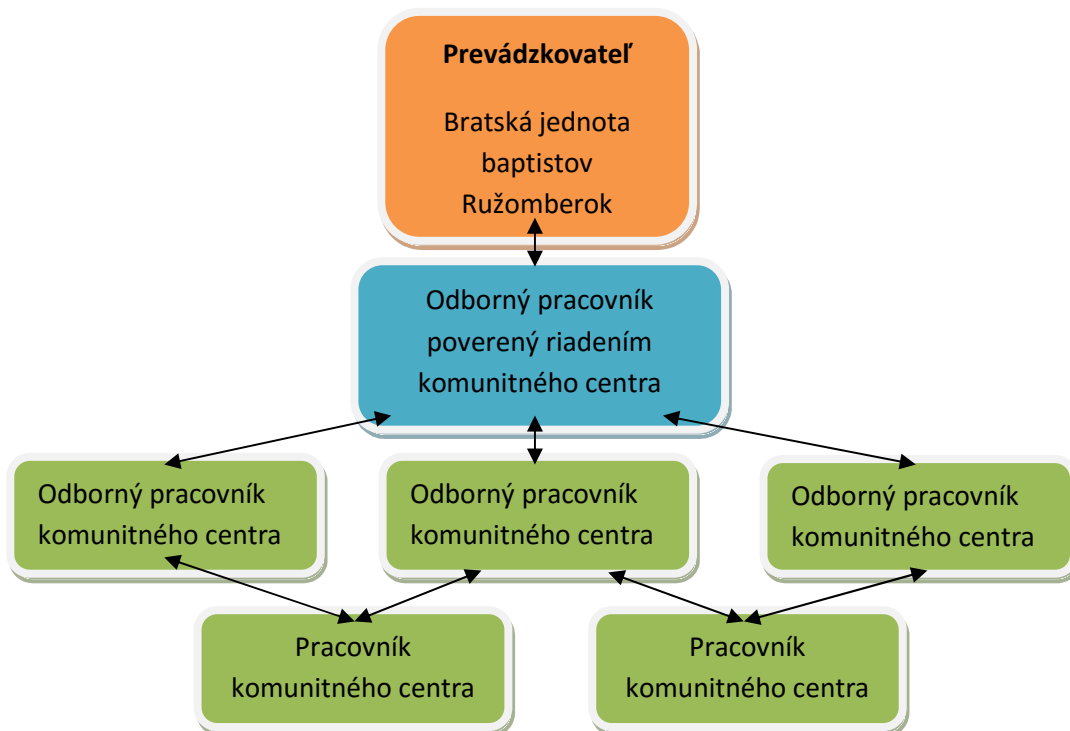
- dlhodobo poskytuje klientom poradenstvo (ak má odbornú kvalifikáciu v zmysle č. 448/2008 Z.z. o sociálnych službách a o zmene a doplnení zákona č. 455/1991 Zb. o živnostenskom podnikaní v znení neskorších predpisov).
- zvyšuje zručnosti ľudí na miestnej úrovni,
- vedie evidenciu všetkých klientov projektu a evidenciu asistencií a aktivít,
- zúčastňuje sa pravidelných porád a školení organizovaných, resp. odporúčaných vedúcim KC v rámci projektu,
- dokumentuje metódy aplikované v praxi a úspešné prístupy aplikuje do dizajnu projektu,
- a vykonáva iné činnosti podobného charakteru, ktoré vyplynú z aktuálnych potrieb počas realizácie projektu.

Pracovník komunitného centra - je zamestnanec Prevádzkovateľa KC s minimálnym dosiahnutým vzdelaním: ukončená základná škola, ktorý asistuje OPKC pri výkone jeho činnosti, vykonáva:

- odborne nenáročné úkony predovšetkým pri práci s klientom podľa pokynov OPKC,
- vedie nízkoprahové aktivity pre deti a mládež,
- mapuje potreby cieľovej skupiny a navrhuje spôsoby riešenia,
- zapája ďalších členov komunity, resp. obce do aktivít KC a vykonáva iné činnosti podobného charakteru, ktoré vyplynú z aktuálnych potrieb počas realizácie projektu.

Podrobná špecifikácia popisu práce jednotlivých pracovných pozícií OPKRKC/OPKC/PKC je uvedená v prílohe č. 3b Príručky pre zapojenie sa do Národného projektu Komunitné centrá (ďalej len Príručky In Metodiky pre komunitné centrá, IA MPSVaR SR, 2015).

3.1.1 Organizačná štruktúra riadenia Komunitného centra BJB v Ružomberku



3.2 Financovanie Komunitného centra BJB v Ružomberku

Komunitné centrum BJB je financované zo zborových zdrojov cirkvi a refundačného mechanizmu IA MPSVaR SR, v rozsahu zmluvy a metodiky v rámci implementácie Národného projektu Komunitné centrá. ITMS: 27120130553. Špecifikácia ekonomických operácií je vydefinovaná v Zmluve o spolupráci č. 066/2015-IZ-4.0/V.

Príjmy		Výdavky	
Dary	8.300	Réžia - budovy	3.500
Refundačný mechanizmus IA MPSVaR	60.000	Mzdové náklady	60.000
		Záujmová činnosť	1400
		Misijná a pastoračná činnosť	1600
		Sociálne poradenstvo	1800
SPOLU	68.300	SPOLU	68.300

MAJETOK - NEHNUTEĽNÝ	
Budova a pozemok podľa LV č. 570 okres: Ružomberok; obec: Ružomberok; katastrálne územie: Ružomberok. Budova: 500m ² ; pozemok: 1037m ² .	450.000
MAJETOK – HNUTEĽNÝ (len drobný, odpísaný)	
Kancelárske stoly	5
PC zostavy	2
Kancelárske stoličky	4
Jedálenské stoly	5
Jedálenské stoličky	25
Stoličky v spoločenskej miestnosti	70
Sedacie súpravy	2
Konferenčné stolíky	5
Kuchynský riad – kompletná sada na varenie a pečenie + obedové súpravy pre 50 ľudí.	50
Projektor	1

Stolný futbal	1
Set na ozvučenie	2
Knižnice	3
Komody	4
Detské stoly	5
Detské stoličky	20
Informačné tabule	7
Tlačiareň	1

3.2.1 Ekonomika Komunitného centra BJB v Ružomberku

Ekonomická činnosť centra podlieha účtovnej legislatíve pre právnické osoby - cirkvi. Jej ťažiskom je personalistika a prevádzková réžia, spojená s chodom centra. Účtovníctvo je vedené v sústave podvojného účtovníctva, spracovávané účtovnou firmou RAZIEL, s.r.o.. Podrobné ekonomické výsledky zboru sú dostupné vo výročnej správe s názvom „Správy za zborové zložky.“

4. PLÁN ČINNOSTÍ KOMUNITNÉHO CENTRA BJB V RUŽOMBERKU

Komunitné centrum je pre komunitu otvorené 5 dní v týždni, spolu 30 hodín. Jeho program je prispôsobovaný potrebám komunity v danom ročnom období.

Hlavné činnosti KC sú:

1. sociálne poradenstvo,
2. preventívne aktivity,
3. pomoc pri príprave na školskú dochádzku a školské vyučovanie a sprevádzanie dieťaťa do a zo školského zariadenia,

Vedľajšie činnosti KC v prípade záujmu klientov sú:

1. misijno-pastorálna činnosť,
2. záujmová činnosť.

4.1 Opis činností

Činnosti sa realizujú ambulantnou a terénnou formou.

1. *Sociálne poradenstvo*: ide o základné a špecializované poradenstvo v oblasti závislostí, bezdomovectva, depresí, smútenia, sociálnej fóbie, dysfunkcie dieťaťa, manželskej a rodičovskej krízy. Služba je poskytovaná ambulantnou a terénnou formou, odbornými pracovníkmi pod vedením odborného pracovníka povereného riadením komunitného centra, prevažne v dopoludňajších hodinách centra.
2. *Pomoc pri príprave na školskú dochádzku a školské vyučovanie a sprevádzanie dieťaťa do a zo školského zariadenia*: činnosť vykonávajú pracovníci komunitného centra v priestoroch ŠZŠ, umiestnenej v blízkosti ulice Textilná a Silbigera a ZŠ Bystrická cesta, pracovisko Dončova ulica, v blízkosti ulice Považská cesta.
3. *Preventívne aktivity*: sú orientované na mladé rodiny s deťmi do 3 rokov, rómske dievčatá vo veku do 17 rokov. Ide o nácvik domácich prác a činností, súvisiacich s chodom domácnosti, tradíciami a sociálnymi pravidlami komunity, aktívnou a žiaducou interakciou rodiča a výchovou dieťaťa.

Vedľajšie činnosti: Okrem sociálnych služieb poskytovaných v Komunitnom centre v zmysle zákona o sociálnych službách budeme v prípade záujmu klientov ako vedľajšiu činnosť poskytovať aj misijno – pastorálnu činnosť.

1. *Misijno-pastorálna činnosť*: je poskytovaná prevažne kresťanský orientovaným klientom centra ako aj rómskym deťom a mládeži vo veku od 7-18 rokov. Využívané sú biblické školy, modlitebné skupiny a osobné poradenstvo.
2. *Záujmová činnosť*: sa zameriava na hudobné a pohybové aktivity a tvorivé dielne.

4.2 Metódy činností

1. *Sociálne poradenstvo*: rozhovor, pozorovanie, skrining, sociálna diagnostika, vyhodnocovanie potrieb metodikou LUMOS, intervenčné stretnutie, skupinové poradenstvo, socioterapia, 12-krokové programy, podporné skupiny a pod..
2. *Pomoc pri príprave na školskú dochádzku a školské vyučovanie a sprevádzanie dieťaťa do a zo školského zariadenia*: mentoring, tútorstvo, asistencia, rozhovor, pozorovanie, korekcia, kompenzácia a iné.
3. *Preventívne aktivity*: preventívne programy, klubové aktivity.
4. *Misijno-pastorálna činnosť*: výklad, diskusia, reflexívne techniky, skupinové aktivity.
5. *Záujmová činnosť*: výklad, expozícia, rytmické cvičenia, exploračné a fixačné techniky, metódy zamerané na motoriku.

4.3 Mapa komunitných služieb v Ružomberku



Komunitné centrum sídli v centre mesta, v dostatočnej blízkosti minoritných komún.

4.3.1 Obyvateľstvo a sociálne zabezpečenie v Ružomberku

Podľa štatistických údajov žilo v roku 2014 v Ružomberku 28 874 obyvateľov. Ide o pokles oproti predošlým rokom v priemere cca do 248 obyvateľov. Demografický vývoj populácie v meste Ružomberok deklaruje, že jeho obyvateľstvo starne, rovnako ako v celej Slovenskej republike. Priemerný vek obyvateľov okresu Ružomberok v roku 2001 bol 36,4 rokov a k roku 2013 dosiahol 40,1 rokov. Index starnutia v okrese Ružomberok podľa údajov štatistického úradu dosiahol 96%.

V meste rastie počet poberateľov dávok v hmotnej núdzi so spoločne posudzovanými osobami od roku 2010. Mesto Ružomberok v zmysle zákona č. 417/2013 Z. z. a § 17 ods. 1, 2. o pomoci v hmotnej núdzi, zákona č. 601/2003 Z.z. o životnom minime má prijaté

Zásady o poskytovaní jednorazovej dávky v hmotnej núdzi a dávky sociálnej pomoci. Pri splnení všetkých predpísaných kritérií a podmienok v zmysle uvedených zásad je možné poskytnúť občanom s trvalým pobytom v meste Ružomberok jednorazovú dávku v hmotnej núdzi (DHN) a od roku 2013 aj dávku sociálnej pomoci (DSP).

Ekonomicky aktívne obyvateľstvo v okrese Ružomberok predstavuje 27 203 jednotlivcov.

Počet uchádzačov o zamestnanie v Ružomberku k 31.12.2013, stúpa. V decembri 2014 sa miera znížila na 12,60%, poradie Ružomberka ako okresu bolo na 41 mieste v SR. Počet osôb 3 229 (z toho žien 1 446), dlhodobo evidovaných je 1 498. Umiestnených na trhu práce bolo 139, vyradených pre nespokojnosť 43, ostatní vyradení 40. Zaujímavý je údaj absolventov 351, nad 50-rokov 1 069. V roku 2015 sú nové aktívne nástroje politiky zamestnanosti, kde sa predpokladá zníženie počtu evidovaných uchádzačov. 41,89% uchádzačov o zamestnanie má stredoškolské vzdelanie. Najviac nezamestnaných uchádzačov o zamestnanie k 31.12.2013 malo stredoškolské vzdelanie bez maturity.

Analýza vývoja štátnych sociálnych dávok za rok 2013 popisuje dávky v rámci jednotlivých súm za rok 2013 podľa štatistického spracovania Úradu práce sociálnych vecí a rodiny v Ružomberku.

Tabuľka Štátne sociálne dávky za rok 2013 v Ružomberku

Druh dávky	Sumy v €	Počty poberateľov
prídavok na dieťa + príplatok	3 669 989,94	priem.-13 110
príspevok pri narodení dieťaťa + zvýšený príspevok	90 109,00	594
príplatok k príspevku pri narodení dieťaťa	376 010,10	549
príspevok na pohreb	46 367,94	582
rodičovský príspevok	4 336 930,49	priem. – 1 774
náhradná rodinná starostlivosť	99 515,84	84
príspevok na starostlivosť o dieťa	49 207,47	39
Celkom vyplatené	8 668 130,60	16 687

Zdroj: ÚPSVaR RbK

V tabuľka uvádzame prehľad počtu poberateľov opakovaných peňažných príspevkov na kompenzáciu dôsledkov ťažkého zdravotného postihnutia a vyplatených finančných prostriedkov v okrese Ružomberok, kde porovnávame roky 2009 (kedy začal platiť zákon č.447/2008 Z.z.) do roku 2013. Počet súm a poberateľov sa zvyšoval.

Prehľad počtu poberateľov **príspevku na opatrovanie** od roku 2009 do 2013 sú spracované v nasledujúcej tabuľke.

Tabuľka Peňažný príspevok na opatrovanie

Peňažný príspevok na opatrovanie	2009		2013	
	Priemerný mes. počet poberateľov	Vyplatená celková suma v €	Priemerný mes. počet poberateľov	Vyplatená celková suma v €
celodenné 1 osoby	584	968 218,70	924	1.539.240
celodenné viac osôb	33	74 442,51	43	105.664
čiastočné 1 osoby	11	28 186,78	17	49.552
čiastočné viac osôb	0	0,00	0	0,00
Kombinované	0,25	388,54	0	0,00
Spolu :	628,25	1 071 236, 53	984	1.694.456

Zdroj: ÚPSVaR RbK

V roku 2009 bol zaznamenaný nárast počtu sledovaných rodín Oddelením sociálnoprávnej ochrany detí a sociálnej kurately ÚPSVaRu v Ružomberku o 28,28% oproti roku 2008, čo súvisí s pretrvávajúcou nepriaznivou sociálno-ekonomickou situáciou rodín. V roku 2013 sa počet rodín znížil, čo môže súvisieť aj so zapojením subjektov napr. Nízkoprahového centra RK PREROD a iných neverejných subjektov.

Tabuľka Počet rodín/detí, ktorým bola poskytnutá sociálnoprávna ochrana detí a sociálna kuratela

2009		2013		Rozdiel	
Počet rodín	Počet detí	Počet rodín	Počet detí	Počet rodín	detí
913	1186	653	800	- 260	-386

Zdroj: ÚPSVaR RbK

Dôvody vykonávania sociálnej kurately pre deti v okrese Ružomberok uvádzame v tabuľke.

Tabuľka Dôvody vykonávania sociálnej kurately pre deti

Rok	2009	2013	Rozdiel
počet prípadov experimentovania s drogami a závislosti na drogách	4	3	-1
počet prípadov iných závislostí	0	0	0
počet prípadov zanedbávania povinnej školskej dochádzky	31	21	-10
počet prípadov narušených sociálnych vzťahov	39	10	- 29
počet prípadov útekov	0	0	0
počet iných prípadov (napr. šikanovanie)	15	10	-5

Zdroj: ÚPSVaR RbK

Dôvody umiestňovania detí na základe rozhodnutia súdu do zariadení na výkon rozhodnutia súdu za rok 2013: záškoláctvo, drogová závislosť dieťaťa a iné.

4.3.2 Sociálne a súvisiace služby v meste Ružomberok v rokoch 2010 – 2015

Mestský úrad Ružomberok (MsÚ) prostredníctvom svojho oddelenia sociálnych služieb a zdravotníctva (OSSaZ) zastupuje samosprávu vo zverenej oblasti napĺňaním sociálneho programu a sociálnej politiky mesta v zmysle nasledovných zákonov: zákona č. 448/2008 Z.z. o sociálnych službách; zákona č. 305/2005 Z.z. o sociálnoprávnej ochrane detí a sociálnej kuratele; zákona č.417/2013 Z.z. o pomoci v hmotnej núdzi; zákona č. 5/2004 Zb. z o službách zamestnanosti.

Ďalej oddelenie SSaZ zabezpečuje:

- a) odborné činnosti v oblasti sociálnej starostlivosti a zdravotníctva patriace do pôsobnosti mesta,
- b) sociálnu pomoc, sociálne poradenstvo a ostatné sociálne činnosti v priamom v kontakte s občanmi mesta,
- c) poskytovanie sociálnej služby ambulantnou i terénnou formou priamo v domácnosti klientov,
- d) prevádzku zariadení sociálnych služieb v správe mesta,
- e) vypracovávanie koncepčných, strategických a záväzných dokumentov pre sociálnu a bytovú oblasť,
- f) napomáhanie resp. zabezpečovanie prípravy, spracovania a realizáciu projektov zameraných na rozvoj sociálnych služieb v meste Ružomberok.

V zmysle zákona č. 305/2005 Z.z. o sociálnoprávnej ochrane detí a sociálnej kuratele, jeho § 75 ods. 1 písm. a) – l) je náplň oddelenia nastavená tiež na prácu so sociálne slabou rodinou a deťmi.

Mesto tak vykonáva opatrenia zamerané:

- na predchádzanie vzniku porúch psychického, fyzického a sociálneho vývinu detí a plnoletých fyzických osôb podľa § 10 zákona č. 305/2005.
- spolupôsobí pri úprave a obnove rodinných pomerov dieťaťa finančnou podporou podľa § 64 ods. 1 písm. a) a odsekov 3 až 5.
- vykonáva majetkového opatrovníka maloletým deťom a občanom zbaveným svojprávniosti či už v plnom rozsahu alebo obmedzeným na právne úkony.
- poskytuje súčinnosť štátnym orgánom SPODaSK pri zisťovaní rodinných pomerov, bytových pomerov a sociálnych pomerov dieťaťa a jeho rodiny na účely vykonávania opatrení sociálnoprávnej ochrany detí a sociálnej kurately. Za týmto účelom oddelenie vykonáva šetrenia v rodinách – priamo v domácnosti klientov (na základe požiadavky súdu: návštevy v pestúnskych rodinách, náhradných rodinách, pozbavenie svojprávniosti).
- vykonáva inštitút osobitného príjemcu v prípade, ak sa pomoc v hmotnej núdzi, prídavky na deti, príspevok pri narodení dieťaťa a rodičovský príspevok nevyužívajú na účel, pre ktorý boli poskytnuté a navrhuje orgánu príslušnému na rozhodovanie, aby v odôvodnených prípadoch zastavil ich vyplácanie.

V územnom vymedzení mesta Ružomberok je zadelegovaných niekoľko inštitúcií, ktoré **koordinujú výkon terénnej sociálnej práce**, ako: Úrad práce sociálnych vecí a rodiny

Ružomberok (ÚPSVaR) a Mestský úrad Ružomberok (MsÚ) prostredníctvom svojho oddelenia SSaZ. Rozsah a kvalita tejto činnosti je ovplyvnená komunikáciou zainteresovaných. Sanácia rodiny v zmysle zákona NR SR č. 305/2005 Z. z. o sociálnoprávnej ochrane detí a o sociálnej kuratele a o zmene a doplnení niektorých zákonov, nezodpovedá očakávaniam príslušných organizácií. Kým ÚPSVaR - oddelenie SPODaSK bojuje proti zahlteniu a časovej tiesni, nadmernej administrácii jednotlivých prípadov, samospráva je atakovaná rozhodnutiami príslušného súdu o umiestňovaní detí do ústavnej starostlivosti, ktorá bezprostredne zvyšuje jeho príslušnú rozpočtovú kapitolu v položke sporiteľa úspor dieťaťa - príspevok na tvorbu úspor podľa § 64 ods. 1 a odseku 6.

Vzťahy pri poskytovaní sociálnych služieb, ktorých cieľom je riešenie sociálnej núdze občanov, ktorí sú odkázaní na pomoc inej osoby (sociálna služba - opatrovateľská služba, odľahčovacia služba, ...) upravuje platné všeobecne záväzne nariadenie mesta č. 3/2013 o poskytovaní sociálnych služieb, o spôsobe a výške úhrad za poskytnutú službu, ktoré schválilo Mestské zastupiteľstvo v Ružomberku v súlade s ustanovením § 11 ods. 4 písm. g) zákona SNR č. 369/1990 Zb. o obecnom zriadení v platnom znení. Od 1. januára 2014 novela zákona o sociálnych službách ponúka možnosť výberu sociálnej služby, jej formu, poskytovateľa. Z uvedeného dôvodu Mesto Ružomberok reaguje na legislatívne zmeny, a to zmapovaním potencionálnych užívateľov širokej ponuky sociálnych služieb.

Oddelenie SSaZ svoje činnosti zabezpečuje prostredníctvom piatich referátov:

- Referát sociálnej pomoci občanom
- Referát opatrovateľskej služby a zboru pre občianske záležitosti
- Referát sociálnych služieb a dávok
- Bytový referát
- Referát menších obecných služieb
- Riadi činnosť troch zariadení, ktorých je zriaďovateľom.

4.3.3 Poskytovatelia sociálnych služieb

4.3.3.1 Verejní poskytovatelia sociálnych služieb

Mesto Ružomberok je zriaďovateľom nasledujúcich troch zariadení sociálnych služieb:

1. Nízkoprahové denné centrum pre deti a rodinu – RK PREROD, ktoré sa nachádza na ulici Plavisko 47 (hala T – 18), Ružomberok poskytuje sociálnu službu krízovej intervencie pre deti a rodinu v zmysle § 29 zákona č. 448/2008 o sociálnych službách. Je organizačnou súčasťou oddelenia od 10.1.2012 a svoje činnosti zabezpečuje ambulantnou aj terénnou formou. Činnosť denného centra je zameraná na sociálne poradenstvo, sociálnu rehabilitáciu, pomoc pri uplatňovaní práv a právom chránených záujmov, preventívne aktivity a osvetovú činnosť.

Zariadenie poskytuje:

- a) Základné sociálne poradenstvo, ktoré sa zameriava na posúdenie povahy problému osoby, rodiny alebo komunity, podáva informácie o možnostiach riešenia a podľa potreby sprostredkovanie ďalšej odbornej pomoci.
- b) Špecializované sociálne poradenstvo je zamerané na zistenie príčin vzniku, charakteru a rozsahu problémov dieťaťa, rodiny a poskytnutie konkrétnej odbornej pomoci.
- c) Sociálna rehabilitácia sa orientuje na aktivizáciu, rozvoj a nácvik zručností a schopností v základných sebaobslužných činnostiach a sociálnych aktivitách s maximálnym využitím prirodzených zdrojov v rodine a komunitě.

d) Preventívne aktivity zastrešujú možnosti na predchádzanie rizikovému správaniu dieťaťa, osoby, rodiny, komunity a na predchádzanie rizikovým situáciám a na ich prekonanie alebo riešenie.

Záujmová činnosť: výchovno rekreačné pobyty zimné a jarné, letné prímestské tábory; Športové aktivity - streetbalový turnaj, futbalový turnaj Don Bosco Rk-up, pravidelné futbalové tréningy; 6 ročníkov Žiackej konferencie s protidrogovou tematikou, Roma leto, atď.

2. Komunitné centrum - Útulok pre občanov bez prístrešia je situovaný na ulici *Scota Viatora 12* v Ružomberku. V útulku sa poskytuje ubytovanie pre 15 klientov - občanov bez prístrešia, ktorí spĺňajú podmienky štatútu zariadenia Služby strediska osobnej hygieny a pracovne. Vykonáva sa dozor na výkon samoobslužných činností klientov v ranných a nočných hodinách (ranná a večerná hygiena), výmena bielizne.

3. Výdajňa potravín „Slniečko“ – Chránené pracovisko – funguje od júla 2011 na ulici *Scota Viatora 12*. Ide o prvú Výdajňu potravinovej banky v Žilinskom samosprávnom kraji a zároveň štvrtú na Slovensku. Výdajňa potravinovej banky „Slniečko“ bola zriadená ako chránené pracovisko v zmysle zákona č. 5/2004 Zb. z o službách zamestnanosti a jeho § 56 Chránená dielňa – Chránené pracovisko. Zriadením potravinovej banky sa predchádza plytvaniu potravín a zároveň sa pomáha ľuďom, ktorí pomoc potrebujú, nakoľko sa nachádzajú v stave hmotnej núdze. Potraviny, ktoré sú nepredajné priamo v obchodoch alebo sú tesne pre ukončením expiračnej doby sú darované obchodnými reťazcami a zhromažďované na charitatívne účely. Cieľom tejto pomoci je participácia na možnosti zvýšiť životnú úroveň ľudí mesta Ružomberok a umožniť im počas nevyhnutnej doby preklenúť nepriaznivé životné podmienky. MsÚ Ružomberok aktívne spolupracuje na projekte s príslušným Úradom práce, sociálnych vecí a rodiny.

Poskytovatelia sociálnych služieb - ŽSK

Zriaďovateľom zariadení sociálnych služieb, na území mesta Ružomberok, je aj Žilinský samosprávny kraj. V jeho správe sú:

1. Trojlístok – centrum sociálnych služieb pozostáva z komplexu zariadení: Zariadenie pre seniorov, domov sociálnych služieb pre dospelých a špecializované zariadenie na ulici *Riadok*; Domov sociálnych služieb pre deti a dospelých na ulici *Sv. Anny* a Rehabilitačné a krízové stredisko na ulici *Tichá*.

2. LIKAVA - centrum sociálnych služieb, *Likavka 9, 034 95* - poskytuje sociálne služby v súlade so zákonom č. 448/2008 Z. z. o sociálnych službách: sociálne služby na riešenie nepriaznivej sociálnej situácie z dôvodu ťažkého zdravotného postihnutia, nepriaznivého zdravotného stavu alebo z dôvodu dovŕšenia dôchodkového veku. Ide o sociálne služby: *domov sociálnych služieb, špecializované zariadenie a zariadenie pre seniorov*. Zariadenie má charakter centra sociálnych služieb, je určené pre 231 klientov. Disponuje 102 jednolôžkovými a 82 dvojlôžkovými izbami.

Na území mesta Ružomberok sa nachádzajú ďalšie zariadenia sociálnych služieb (neverejný poskytovateľ), ktoré participujú na skvalitňovaní života občanov.

1. ViaVitae, n.o. – centrum sociálnych služieb sa nachádza na ulici *Plavisko 7* v Ružomberku. Ide o novovzniknuté zariadenie, ktoré vzniklo v auguste 2013 ako zariadenie pre seniorov poskytujúce pobytové, ambulantné a terénne formy sociálnych služieb. ViaVitae, n.o. poskytuje svoje služby fyzickým osobám, ktoré dovŕšili dôchodkový vek a sú odkázané na pomoc inej fyzickej osoby alebo sociálne služby ViaVitae potrebujú z iných vážnych dôvodov. Cieľom centra je podať pomocnú ruku rodine, jednotlivcovi pri jeho problémoch prostredníctvom sociálnych služieb ako je: zariadenie pre seniorov, denný stacionár, opatrovateľská služba, odľahčovacia služba. Poslaním zariadenia je podporiť čo najdlhšie

zotrvanie seniora v jeho domácom prostredí a až v situácii, kedy už nie je možné zotrvanie v prirodzenom prostredí, zaistiť seniorom starostlivosť v centre sociálnych služieb ViaVita, n.o., ktoré má znaky rodinného bývania. Centrum sa snaží zabezpečiť dôstojný a kvalitný zvyšok života tak, aby bola zachovaná ich ľudská dôstojnosť. Uvedené je napĺňané podporovaním ich sebastačnosti, pomocou pri zvládaní každodennej starostlivosti ale aj rôznymi aktivitami zameranými na rozvoj kognitívnych funkcií, jemnej motoriky.

2. Spišská katolícka charita - Mobilný hospic Charitas Ružomberok, Majere 5, 034 01 Ružomberok – zabezpečuje holistické sprevádzanie klienta, pomoc terminálne chorým a ich blízkym v prirodzenom prostredí v modeli štyroch dimenzií kvality života, a to fyzická (bio): mobilita, schopnosť komunikácie, funkčné parametre, neprítomnosť bolesti; psychická oblasť (psycho): pocit zdravia, radosť, neprítomnosť strachu, vyrovnanosť; sociálna (socio): rodinná situácia, okruh priateľov, ekonomické aspekty, pracovné miesto; duchovná (spirito): zmysel života, ciele, hodnoty, metafyzicko-náboženské vzťahy. Starostlivosť mobilného hospicu je orientovaná na obdobie „praefinem“ (pred smrťou), „in fine (pri smrti) a „post finem“ (po smrti).

3. ADOS Charitas zastrešuje komplexné zdravotnícke služby v domácnosti alebo v rodine pacienta. Tento typ starostlivosti je určený pre ľudí, ktorí sú prepustení z nemocničnej zdravotnej starostlivosti, pre dlhodobo chorých, starých a zabezpečovaný prostredníctvom odborne kompetentných zdravotných sestier, na základe intenzívnej kooperácie s ošetrojúcim lekárom a lekárom špecialistom. Cieľom starostlivosti je, aby pacient prežíval chorobu a absenciu pôvodnej kvality života v podmienkach zmierňovania somatických ťažkostí a v prípade vyliečenia sa prinavrátil do pôvodného pracovného procesu a žil kvalitný život.

4. Senires, n.o. sa nachádza v časti Likavka 10 v katastrálnom území Mesta Ružomberok. Organizácia poskytuje sociálne služby na riešenie nepriaznivej sociálnej situácie z dôvodu ťažkého zdravotného postihnutia, dovŕšenia dôchodkového veku prostredníctvom Zariadenia pre seniorov a Domova sociálnych služieb v zmysle zákona č. 448/2008 Z.z. o sociálnych službách. Ide o šesťpodlažnú budovu, ktorá bola zrekonštruovaná a prispôbená na prevádzku zariadenia pre seniorov a domova sociálnych služieb. V objekte je vybudovaných 50 izieb (jednoposteľových a dvojposteľových) s hygienickým zariadením bunkového typu s kapacitou 103 lôžok. Celková kapacita zariadenia je 115 miest.

5. Úsmev ako dar - spoločnosť priateľov a detí z detských domovov má regionálnu pobočku v Ružomberku. Venuje sa deťom, ktorým bola nariadená ústavná starostlivosť.

Na území mesta Ružomberok fungujú:

Jasle:

- Detské jasle (Ulica Za dráhou),
- Súkromné detské jasle (Malé Tatry),
- Detské centrum Slniečko.
- MŠ TatraKuK (Malé Tatry),
- MŠ Biely Potok,
- MŠ Černová,
- MŠ Hrboltová,
- MŠ Klačno.

Materské školy (MŠ):

- MŠ Bystrická cesta,
- MŠ Za dráhou,
- MŠ Riadok,
- MŠ A. Bernoláka,
- MŠ Š. Moyzesa,
- MŠ Hrabovská cesta,
- MŠ SV. Lujzy,
- Súkromná materská škola (Malé Tatry)

Základné školy (ZŠ):

- ZŠ Biely Potok,
- ZŠ Klačno,
- ZŠ Sládkovičova,
- ZŠ Bystrická cesta,
- ZŠ Zárevúca,
- ZŠ sv. Vincenta,
- Súkromná ZŠ, ZŠ Andreja linku (Černová),

- Špeciálna základná škola

- Stredná odborná škola
polytechnická,

Stredné školy:

- Gymnázium,

- Gymnázium sv. Andreja,

- Obchodná akadémia,

- Škola úžitkového výtvarníctva,

- Spojená škola – Stredná odborná
škola obchodu a služieb,

- SZŠ M. T. Schererovej.

Vysoká škola: Katolícka univerzita

5. PARTNERI KOMUNITNÉHO CENTRA BJB V RUŽOMBERKU

5.1 Strategickí partneri;

Bratská jednota baptistov v Slovenskej republike;

Mesto Ružomberok;

Implementačná agentúra;

Nádej deťom, n. o.;

YMCA SR, n. o.;

PREROD, o. z.;

Katedra teológie a katechetiky, Pedagogická fakulta, Univerzita Mateja Bela
v Banskej Bystrici.

5.2 Strategické dokumenty

Ústava Bratskej jednoty baptistov v Slovenskej republike;

Metodická príručka IAZASI;

Štandardy Komunitných centier;

Zákon o slobode náboženskej viery a postavení cirkví a náboženských spoločností
308/1991;

Zákon o sociálnych službách NR SR č. 448/2008 Z.z.